

Jak konstruować finanse publiczne dla „optymalnego” rozwoju Polski?

dr Piotr Karaś

Tarnów 31.07.2019 roku

Plan spotkania

1. Polityka gospodarcza – podstawowe definicje
2. Słowo o podatkach i cłach
3. Finanse publiczne Polski (na tle UE) – wybrane zagadnienia
4. Trzy ciekawostki

Polityka gospodarcza – podstawowe definicje

Polityka gospodarcza – perspektywa ekonomiczna

- polityka makroekonomiczna:
 - polityka pieniężna
 - polityka fiskalna
- polityka mikroekonomiczna, w tym np.:
 - polityka przemysłowa
 - polityka rolna

Polityka gospodarcza – obszar oddziaływania

- Polityka podażowa
- Polityka popytowa – to właściwy obszar działania polityki gospodarczej (zwłaszcza polityki fiskalnej) – wpływ na popyt zagregowany:
 - pośrednio – wpływ na popyt podmiotów w gospodarce
 - bezpośrednio – zgłaszanie popytu przez jednostki sektora publicznego

Fundusze publiczne (środki publiczne)

ROZDYSPONOWANIE ŚRODKÓW PUBLICZNYCH	POZYSKANIE ŚRODKÓW PUBLICZNYCH
wydatki publiczne (będzie później ☺)	dochody publiczne (daniny publiczne (np. podatki, składki), dywidendy)
rozchody publiczne (spłata długu)	przychody publiczne (dług, prywatyzacja)
	pozostałe (środki z UE)

Nadwyżka i deficyt sektora finansów publicznych

Dodatnia różnica między dochodami publicznymi a wydatkami publicznymi, ustalona dla okresu rozliczeniowego, stanowi nadwyżkę sektora finansów publicznych, zaś ujemna różnica jest deficytem sektora finansów publicznych.

Sektor finansów publicznych

- organy władzy publicznej, w tym organy administracji rządowej, organy kontroli państwowej i ochrony prawa oraz sądy i trybunały;
- jednostki samorządu terytorialnego (gmina, powiat, województwo) oraz ich związki;
- związki metropolitalne (związek metropolitalny w województwie śląskim „Górnośląsko-Zagłębiowska Metropolia” działa od 1 stycznia 2018 r.);
- jednostki budżetowe (szkoły, straż miejska, straż pożarna, policja, zakłady karne, domy kultury, domy dziecka, domy pomocy społecznej, wszystkie urzędy);
- samorządowe zakłady budżetowe (wykonują zadania własne JST w zakresie m.in.: gospodarki mieszkaniowej, wodociągów i zaopatrzenia w wodę, lokalnego transportu zbiorowego, targowisk i hal targowych, zieleni gminnej i zadrzewień, cmentarzy);
- agencje wykonawcze (np. Agencja Mienia Wojskowego, Agencja Restrukturyzacji i Modernizacji Rolnictwa, Narodowe Centrum Badań i Rozwoju, Narodowe Centrum Nauki, Polska Agencja Kosmiczna, Polska Agencja Rozwoju Przedsiębiorczości);
- instytucje gospodarki budżetowej (np. Centrum Obsługi Kancelarii Prezydenta RP, Centrum Zakupów dla Sądownictwa, Centralny Ośrodek Sportu);

Sektor finansów publicznych

- państwowe fundusze celowe (np. Fundusz Pracy, Fundusz Gwarantowanych Świadczeń Pracowniczych, Państwowy Fundusz Rehabilitacji Osób Niepełnosprawnych, Narodowy Fundusz Ochrony Środowiska i Gospodarki Wodnej, Państwowy Fundusz Kombatantów, Fundusz Kościelny);
- Zakład Ubezpieczeń Społecznych i zarządzane przez niego fundusze oraz Kasa Rolniczego Ubezpieczenia Społecznego i fundusze zarządzane przez Prezesa KRUS;
- Narodowy Fundusz Zdrowia;
- samodzielne publiczne zakłady opieki zdrowotnej;
- uczelnie publiczne;
- Polska Akademia Nauk i tworzone przez nią jednostki organizacyjne;
- państwowe i samorządowe instytucje kultury,
- inne państwowe lub samorządowe osoby prawne utworzone na podstawie odrębnych ustaw w celu wykonywania zadań publicznych, z wyłączeniem przedsiębiorstw, instytutów badawczych, instytutów działających w ramach Sieci Badawczej Łukasiewicz, banków oraz spółek prawa handlowego.

Cel polityki fiskalnej w Polsce

- Priorytetowy cel rządu stanowi wspieranie inkluzywnego wzrostu gospodarczego.
- Główny cel polityki budżetowej – utrzymanie stabilności finansów publicznych z uwzględnieniem ograniczeń zawartych w przepisach prawa krajowego i unijnego

Słowo o podatkach

Podatki ogólne a podatki celowe

- Podatek ogólny – służy gromadzeniu dochodów budżetowych na pokrycie wszystkich wydatków budżetu (np. podatek dochodowy)
- Podatek celowy – służy gromadzeniu dochodów budżetowych na ściśle określony cel (np. podatek od środków transportowych)

Podatki centralne a podatki lokalne

- Podatek centralny – trafia do budżetu państwa
- Podatek lokalny – pobierany niezależnie od podatków centralnych, trafia do budżetów lokalnych (samorządowych)

Zasadniczy podział podatków w systemie podatkowym w Polsce

- bezpośrednio:
 - dochodowe
 - podatek dochodowy od osób fizycznych,
 - podatek dochodowy od osób prawnych,
 - podatek tonażowy,
 - majątkowe
 - podatek od spadków i darowizn,
 - podatek rolny,
 - podatek leśny,
 - podatek od nieruchomości,
 - podatek od wydobycia niektórych kopalin,
 - podatek od środków transportowych,
 - podatek od niektórych instytucji finansowych
 - podatek od czynności cywilnoprawnych,
- pośrednio:
 - dochodowe
 - podatek od towarów i usług,
 - zryczałtowany podatek od produkcji okrętowej,
 - podatek akcyzowy,
 - podatek od gier.

Podatki i opłaty lokalne

- Podatek od środków transportowych
- Podatek od nieruchomości
- Podatek rolny
- Podatek leśny
- Opłata targowa
- Opłata uzdrowskowa
- Opłata miejscowa
- Opłata od posiadania psów
- Opłata reklamowa

Podstawowe pytania przy konstrukcji systemów podatkowych

- Zasada powszechności opodatkowania
- Jeden czy kilka podatków, sięgających do tego samego źródła (podstawy wymiaru):
 - do dochodów – tylko podatek dochodowy, czy też podatki pośrednie
 - pośrednie (wliczone są w cenę dóbr i usług, podatnik nie jest płatnikiem) – mniej inwazyjne dla podatnika, anonimowe, samoregulujące się (nie muszą kupować, jeśli nie chcą, są „ślepe”, tzn. nie preferują wybranych podatników), czy
 - bezpośrednie (podatnik jest płatnikiem).
 - do majątku – obciążanie podatkiem każdego przedmiotu czy też wyłączenie z opodatkowania przedmiotów nie osiągających ustalonego minimum

Rodzaje cła – przez pryzmat funkcji fiskalnej

- Kierunek ruchu towarów
 - Cło importowe - pobierane są przy imporcie danego towaru i mają na celu ograniczyć napływ wybranych towarów z zagranicy,
 - Cło eksportowe - pobierane są przy wywozie towarów z kraju,
 - Cło tranzytowe – opłata pobierana za przewóz towarów pochodzących z zagranicy przez terytorium państwa, które podatek pobiera,
- Sposób wyrażania stawek celnych (naliczania cła):
 - Cło *ad valorem* – stawka celna wyrażana jest w ujęciu procentowym, w stosunku do tzw. wartości celnej towaru
 - Cło kwotowe/specyficzne – stawka celna podawana jest w odniesieniu do ilości danego towaru (np. sztuki, kilogramy, metry bieżące), wysokość cła nie jest zależna od ceny danego towaru,
 - Cło mieszane – jest kombinacją cła *ad valorem* i cła specyficznego
- Zróżnicowanie stawek celnych
 - stawka jednolita
 - stawki zróżnicowane (w zależności np. od ilości towaru, kraju pochodzenia)

Główne powody utrzymywania ceł

- protekcyjnistyczny/interwencyjny – ochrona krajowego rynku poprzez ograniczanie importu
- fiskalny – pozyskanie dochodów przez państwo (przypadek czysty – jednolita stawka cła *ad valorem*)

Finanse publiczne Polski – wybrane zagadnienia

Reguły fiskalne

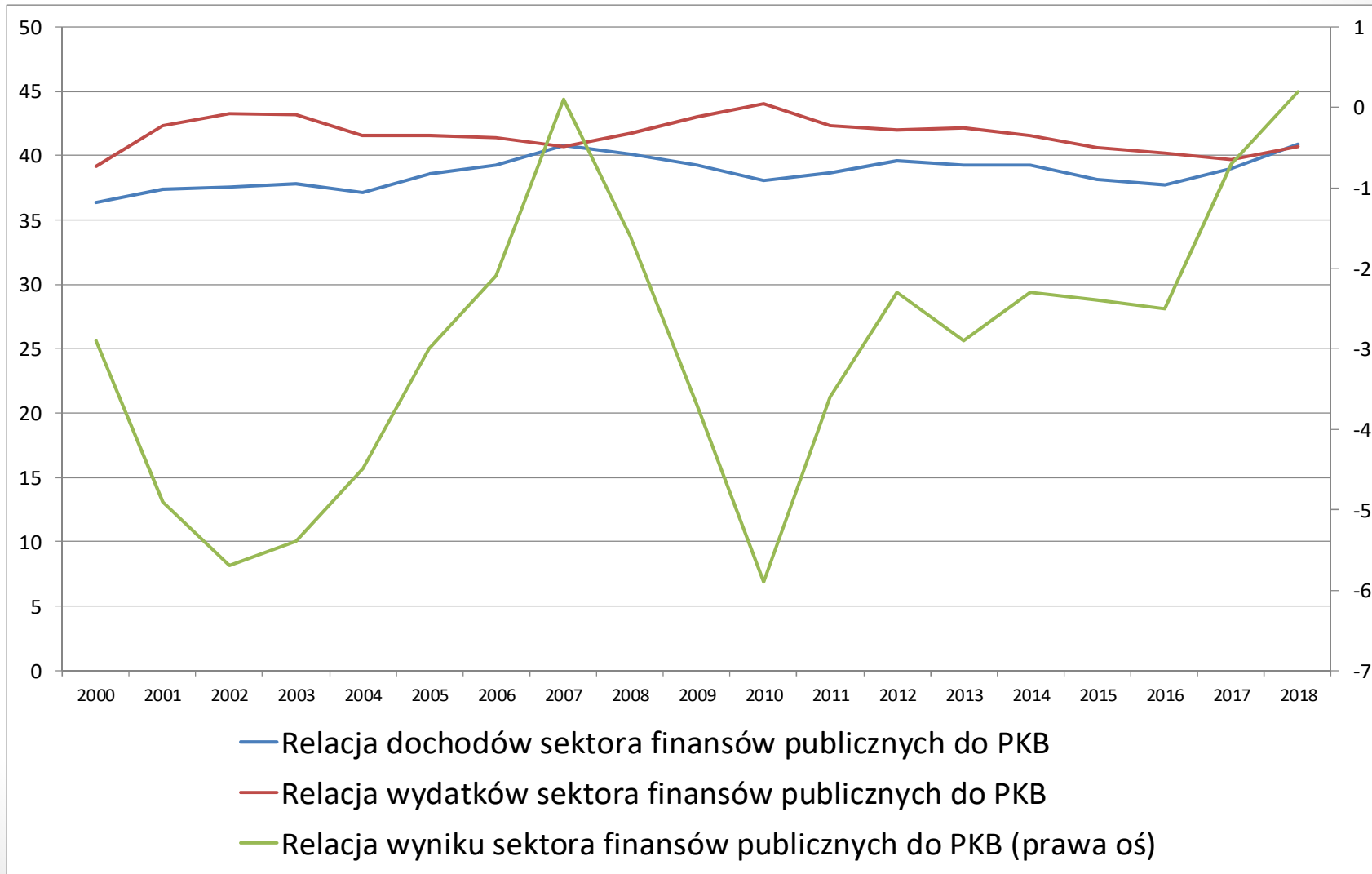
- Międzynarodowe
 - Fiskalne kryteria konwergencji - tzw. z Maastricht - (kryteria stabilności finansów sektora instytucji rządowych i samorządowych): kraj nie jest objęty procedurą nadmiernego deficytu. Nadmierny deficyt występuje wtedy, gdy
 - **faktyczny lub planowany deficyt sektora finansów publicznych przekracza 3% PKB** lub
 - relacja **zadłużenia publicznego do PKB przewyższa 60%**.
- Krajowe
 - Konstytucja RP z 1997 r., Rozdział X: FINANSE PUBLICZNE, Art. 216. ust. 5: Nie wolno zaciągać pożyczek lub udzielać gwarancji i poręczeń finansowych, w następstwie których **państwowy dług publiczny przekroczy 3/5 wartości rocznego produktu krajowego brutto**. Sposób obliczania wartości rocznego produktu krajowego brutto oraz państwowego długu publicznego określa ustawa.

Procedury ostrożnościowe i sanacyjne Art.86 ustawy o finansach publicznych

W przypadku, gdy relacja długu publicznego w stosunku do PKB:

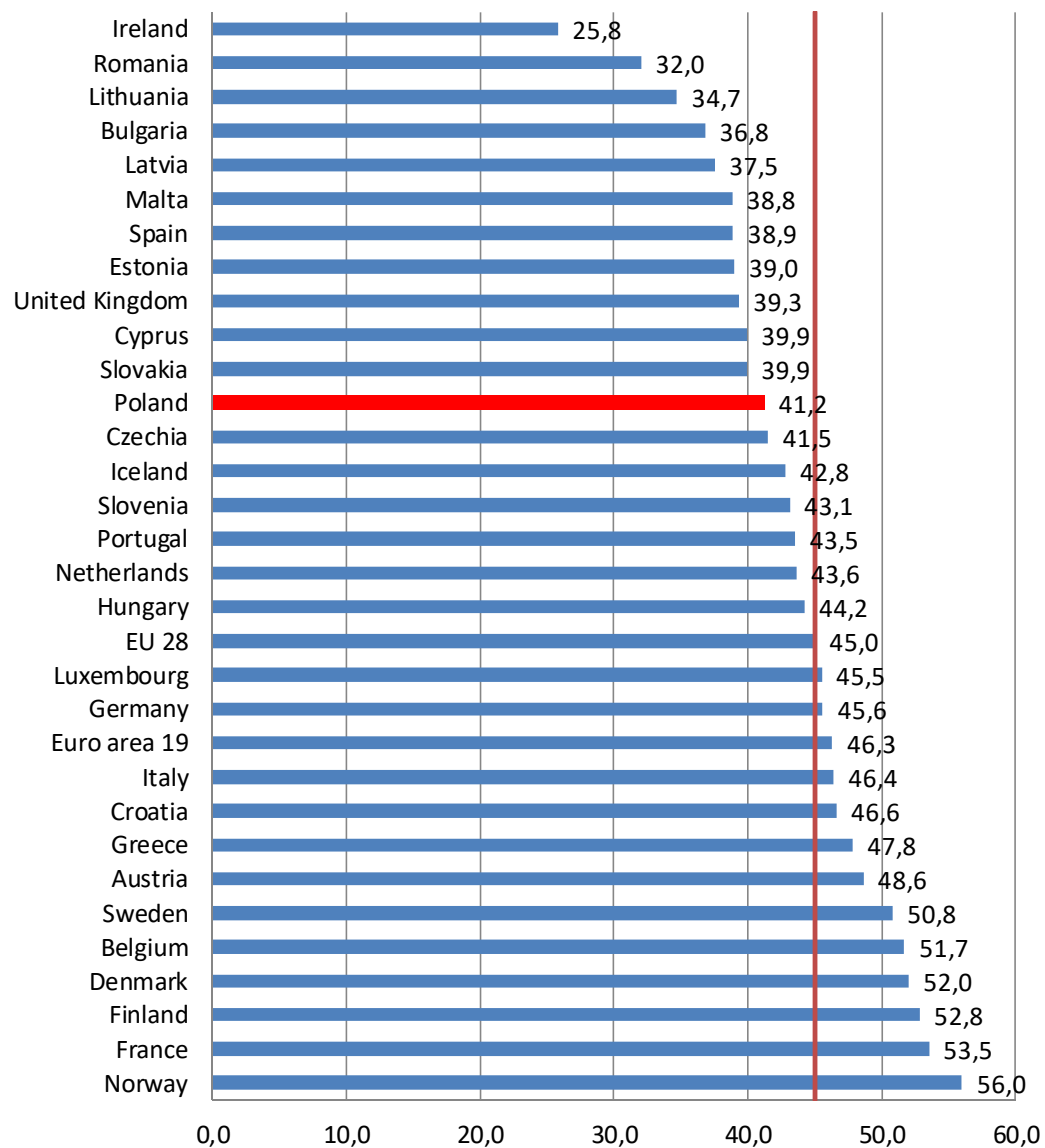
- 1) jest **większa od 50%, ale nie większa od 55%**, to relacja deficytu budżetu państwa do dochodu w budżecie państwa uchwalanym na następny rok nie może przekroczyć analogicznej relacji z roku bieżącego (uchylony w 2013 roku).
- 2) jest **większa od 55%, ale mniejsza od 60%**, to
 - a) w projekcie budżetu na kolejny rok:
 - nie przewiduje się istnienia deficytu budżetowego państwa lub uchwała się budżet zapewniający spadek relacji długu Skarbu Państwa do PKB w stosunku do roku bieżącego
 - nie przewiduje się wzrostu wynagrodzeń pracowników państwowej sfery budżetowej
 - waloryzacja rent i emerytur nie może przekroczyć poziomu wzrostu cen towarów i usług konsumpcyjnych w poprzednim roku budżetowym
 - wyklucza się możliwość udzielania z budżetu państwa nowych pożyczek i kredytów
 - ogranicza się wzrost wydatków wielu instytucji państwowych, takich jak: Kancelaria Sejmu, Kancelaria Senatu, Kancelaria Prezydenta RP, Trybunał Konstytucyjny, Najwyższa Izba Kontroli, Sąd Najwyższy, by nie przekroczył wydatków w administracji rządowej.
 - b) Rada Ministrów jest zobowiązana do przedstawienia programu sanacyjnego, mającego na celu obniżenie relacji długu publicznego do PKB
 - c) wprowadza się ograniczenia wysokości wydatków jednostki samorządu terytorialnego
- 3) jest **równa lub większa od 60%**, to:
 - stosuje się postanowienia pkt. 2 a)
 - Rada Ministrów jest zobowiązana, w ciągu miesiąca od daty ogłoszenia relacji, do przedstawienia programu sanacyjnego, obniżającego relację poniżej poziomu 60% PKB
 - wydatki jednostki samorządu terytorialnego nie mogą być wyższe niż jej dochody
 - poczynając od siódmego dnia od ogłoszenia relacji, jednostki sektora finansów publicznych nie mogą udzielać nowych poręczeń i gwarancji.

Finanse publiczne do PKB (%)

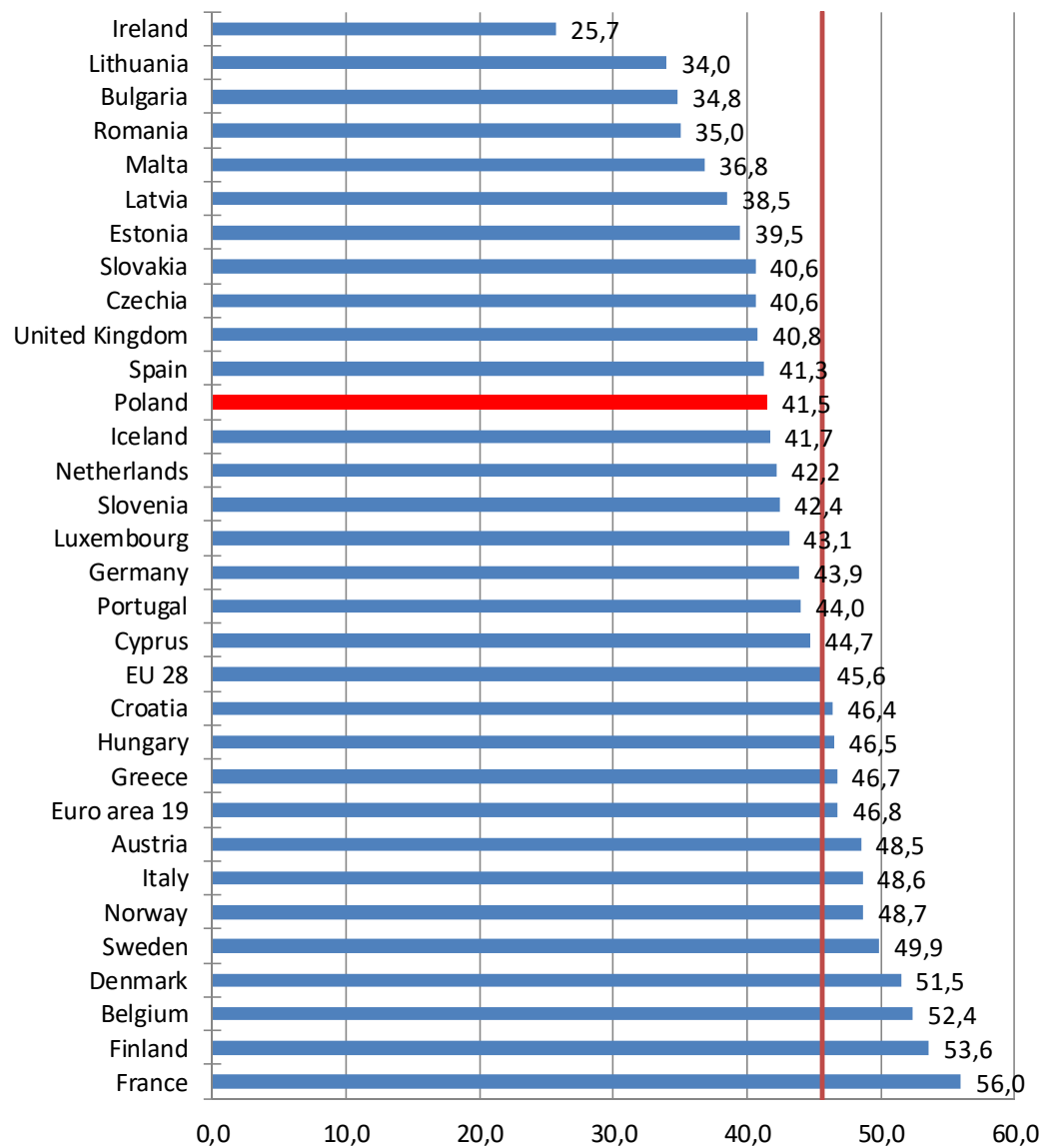


Źródło: Dla tabel i wykresów, jeśli nie zaznaczono inaczej, dane Eurostat i GUS

Dochody sektora instytucji rządowych i samorządowych ogółem (2018, % PKB)



Wydatki sektora instytucji rządowych i samorządowych ogółem (2018, % PKB)



Dochody budżetu państwa (% całości)

Rok	Dochody budżetu państwa	dochody podatkowe, w tym:					dochody niepodatkowe, w tym:	środki z Unii Europejskiej i innych źródeł niepodlegające zwrotowi
			VAT	akcyza	CIT	PIT		
2000	100%	88%	38%	20%	12%	17%	12%	
2001	100%	85%	38%	21%	9%	17%	14%	
2002	100%	90%	40%	22%	10%	17%	10%	
2003	100%	89%	40%	23%	9%	17%	11%	
2004	100%	87%	40%	24%	8%	14%	11%	2%
2005	100%	87%	42%	22%	9%	14%	12%	1%
2006	100%	88%	43%	21%	10%	14%	10%	1%
2007	100%	87%	41%	21%	10%	15%	9%	3%
2008	100%	87%	40%	20%	11%	15%	8%	6%
2009	100%	78%	36%	20%	9%	13%	10%	12%
2010	100%	89%	43%	22%	9%	14%	10%	1%
2011	100%	88%	44%	21%	9%	14%	12%	1%
2012	100%	86%	42%	21%	9%	14%	13%	1%
2013	100%	87%	41%	22%	8%	15%	13%	1%
2014	100%	90%	44%	22%	8%	15%	10%	1%
2015	100%	90%	43%	22%	9%	16%	10%	1%
2016	100%	87%	40%	21%	8%	15%	13%	0%
2017	100%	90%	45%	19%	8%	15%	10%	0%
2018	100%	92%	46%	19%	9%	16%	8%	0%

Uwaga: Wartości nie sumują się ze względu na zaokrąglenia i pominięcie najmniejszych pozycji

Wpływy z głównych tytułów podatkowych (dochody budżetu państwa łącznie z udziałami JST) oraz struktura ubytku w rozbiciu na poszczególne podatki w % PKB w porównaniu do okresu sprzed wybuchu kryzysu 2008



Zródło: Ministerstwo Finansów.

Zródło: Wieloletni Plan Finansowy Państwa na lata 2019–2022

Wydatki publiczne – klasyfikacja Eurostat

Kod	Etykieta
<u>Ogółem</u>	<u>Ogółem</u>
<u>GF01</u>	<u>Usługi użyteczności publicznej</u>
GF0101	Organy wykonawcze i ustawodawcze, sprawy finansowe i podatkowe, sprawy zewnętrzne
GF0103	Usługi ogólne
GF0104	Badania podstawowe
GF0107	Transakcje związane z długiem publicznym
<u>GF02</u>	<u>Obrona</u>
GF0201	Obrona wojskowa
GF0202	Obrona cywilna
GF0203	Zagraniczna pomoc wojskowa
<u>GF03</u>	<u>Porządek i bezpieczeństwo publiczne</u>
GF0301	Służby policyjne
GF0302	Usługi ochrony przeciwpożarowej
GF0303	Sądy
GF0304	Więzienia
<u>GF04</u>	<u>Sprawy gospodarcze</u>
GF0401	Ogólne sprawy gospodarcze, handlowe i pracownicze
GF0402	Rolnictwo, leśnictwo, rybołówstwo i łowiectwo
GF0403	Paliwo i energia
GF0404	Górnictwo, produkcja i budownictwo
GF0405	Transport

Wydatki publiczne – klasyfikacja Eurostat

Kod	Etykieta
<u>GF05</u>	<u>Ochrona środowiska</u>
GF0501	Gospodarka odpadami
GF0502	Gospodarka ściekowa
GF0503	Redukcja zanieczyszczeń
<u>GF06</u>	<u>Mieszkalnictwo i obiekty użyteczności publicznej</u>
GF0601	Rozwój budownictwa mieszkaniowego
GF0602	Rozwój wspólnotowy
GF0603	Zaopatrzenie w wodę
GF0604	Oświetlenie ulic
<u>GF07</u>	<u>Zdrowie</u>
GF0701	Produkty medyczne, urządzenia i sprzęt medyczny
GF0702	Usługi ambulatoryjne
GF0703	Usługi szpitalne
<u>GF08</u>	<u>Rekreacja, kultura i religia</u>
<u>GF09</u>	<u>Edukacja</u>
GF0901	Edukacja przedszkolna i podstawowa
GF0902	Szkolnictwo średnie
GF0904	Szkolnictwo wyższe
<u>GF10</u>	<u>Ochrona socjalna</u>
GF1001	Choroba i niepełnosprawność
GF1002	Podeszły wiek
GF1003	Ocaleni
GF1004	Rodzina i dzieci
GF1005	Bezrobocie
GF1006	Obudowa
GF1007	Wykluczenie społeczne, gdzie indziej niewymienione

Wydatki sektora instytucji rządowych i samorządowych (*General government*) w Polsce (mln zł)

	1997	2002	2007	2012	2017
Ogółem	245 601,0	368 033,0	513 145,0	698 362,0	817 600,0
Usługi użyteczności publicznej	42 456,0	48 930,0	64 431,0	93 261,0	88 422,0
Obrona	11 865,0	13 344,0	23 032,0	23 948,0	33 708,4
Porządek i bezpieczeństwo publiczne	13 402,0	16 072,0	26 900,0	36 699,0	42 428,2
Sprawy gospodarcze	20 152,0	27 884,0	58 729,4	85 367,8	92 725,2
Ochrona środowiska	2 857,0	5 088,0	7 178,0	9 576,0	7 721,2
Mieszkalnictwo i obiekty użyteczności publicznej	8 078,0	11 559,0	12 851,0	13 096,0	11 121,8
Zdrowie	16 127,0	35 930,0	53 255,0	75 101,0	93 087,2
Rekreacja, kultura i religia	4 235,0	9 030,0	13 932,6	19 664,2	23 945,8
Edukacja	30 871,0	49 884,0	67 614,0	87 446,0	97 454,6
Ochrona socjalna	95 558,0	150 312,0	185 222,0	254 203,0	326 985,5

Wydatki sektora instytucji rządowych i samorządowych w Polsce (udział w całości)

	1997	2002	2007	2012	2017
Usługi użyteczności publicznej	17%	13%	13%	13%	11%
Obrona	5%	4%	4%	3%	4%
Porządek i bezpieczeństwo publiczne	5%	4%	5%	5%	5%
Sprawy gospodarcze	8%	8%	11%	12%	11%
Ochrona środowiska	1%	1%	1%	1%	1%
Mieszkalnictwo i obiekty użyteczności publicznej	3%	3%	3%	2%	1%
Zdrowie	7%	10%	10%	11%	11%
Rekreacja, kultura i religia	2%	2%	3%	3%	3%
Edukacja	13%	14%	13%	13%	12%
Ochrona socjalna	39%	41%	36%	36%	40%

Wydatki sektora instytucji *Central government* w Polsce (mln zł , % całości)

	1997	2002	2007	2012	2017
Ogółem	159 320	216 375	304 654	403 817	495 450
Usługi użyteczności publicznej	29%	22%	19%	21%	16%
Obrona	7%	6%	8%	6%	7%
Porządek i bezpieczeństwo publiczne	8%	7%	8%	8%	8%
Sprawy gospodarcze	11%	8%	13%	14%	12%
Ochrona środowiska	0%	0%	0%	1%	0%
Mieszkalnictwo i obiekty użyteczności publicznej	1%	1%	1%	1%	0%
Zdrowie	4%	4%	4%	5%	5%
Rekreacja, kultura i religia	1%	1%	1%	1%	1%
Edukacja	21%	20%	19%	16%	14%
Ochrona socjalna	16%	30%	26%	27%	36%

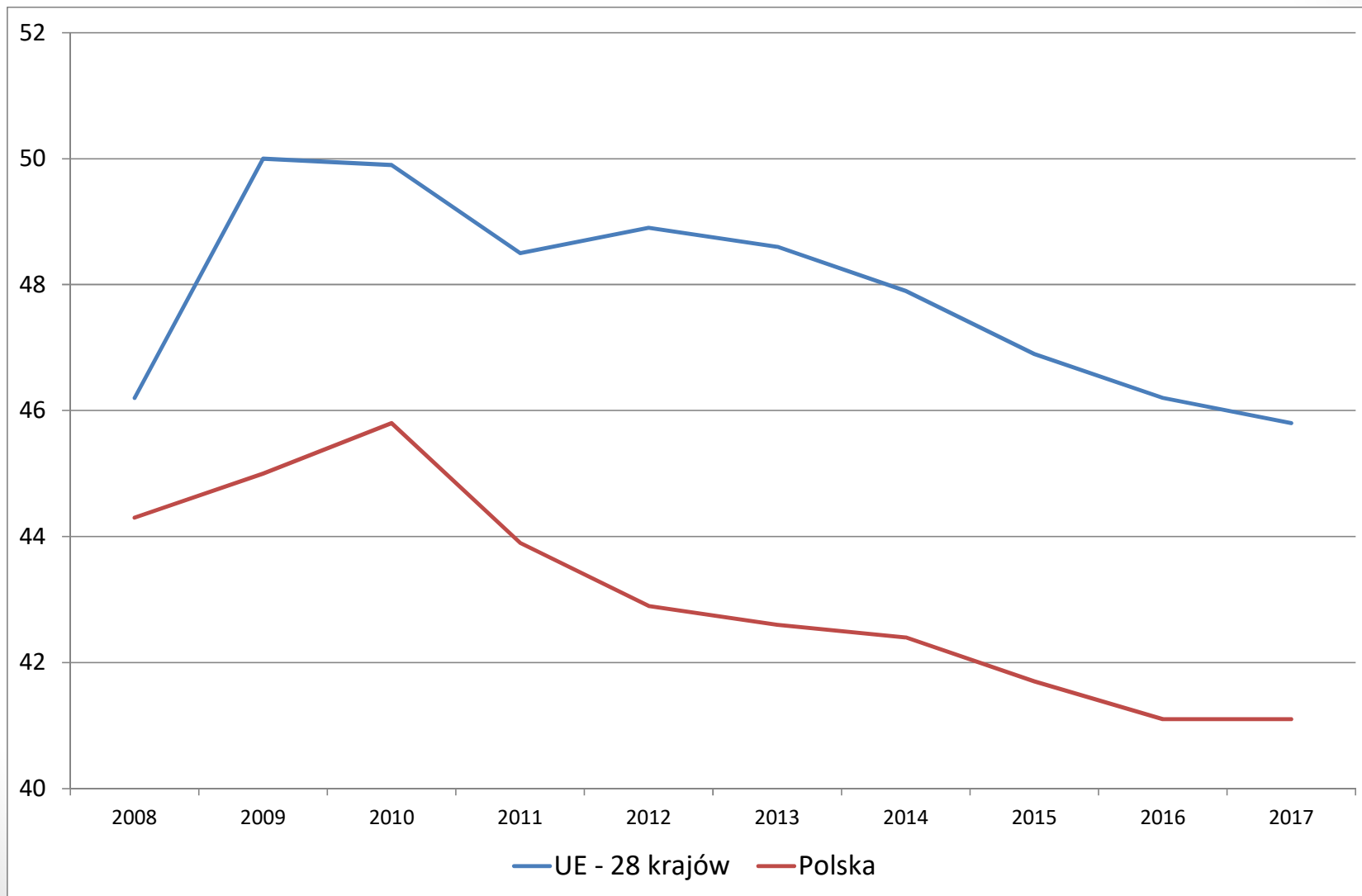
Wydatki sektora instytucji *Local government* w Polsce (mln zł, % całości)

	1997	2002	2007	2012	2017
Ogółem	53 815	109 597	158 101	216 579	266 235
Usługi użyteczności publicznej	17%	11%	9%	11%	10%
Obrona	0%	0%	0%	0%	0%
Porządek i bezpieczeństwo publiczne	1%	1%	2%	2%	2%
Sprawy gospodarcze	6%	12%	15%	15%	13%
Ochrona środowiska	4%	4%	4%	3%	2%
Mieszkalnictwo i obiekty użyteczności publicznej	13%	8%	7%	5%	4%
Zdrowie	10%	14%	16%	15%	15%
Rekreacja, kultura i religia	6%	7%	6%	7%	7%
Edukacja	34%	33%	28%	28%	26%
Ochrona socjalna	9%	10%	13%	13%	21%

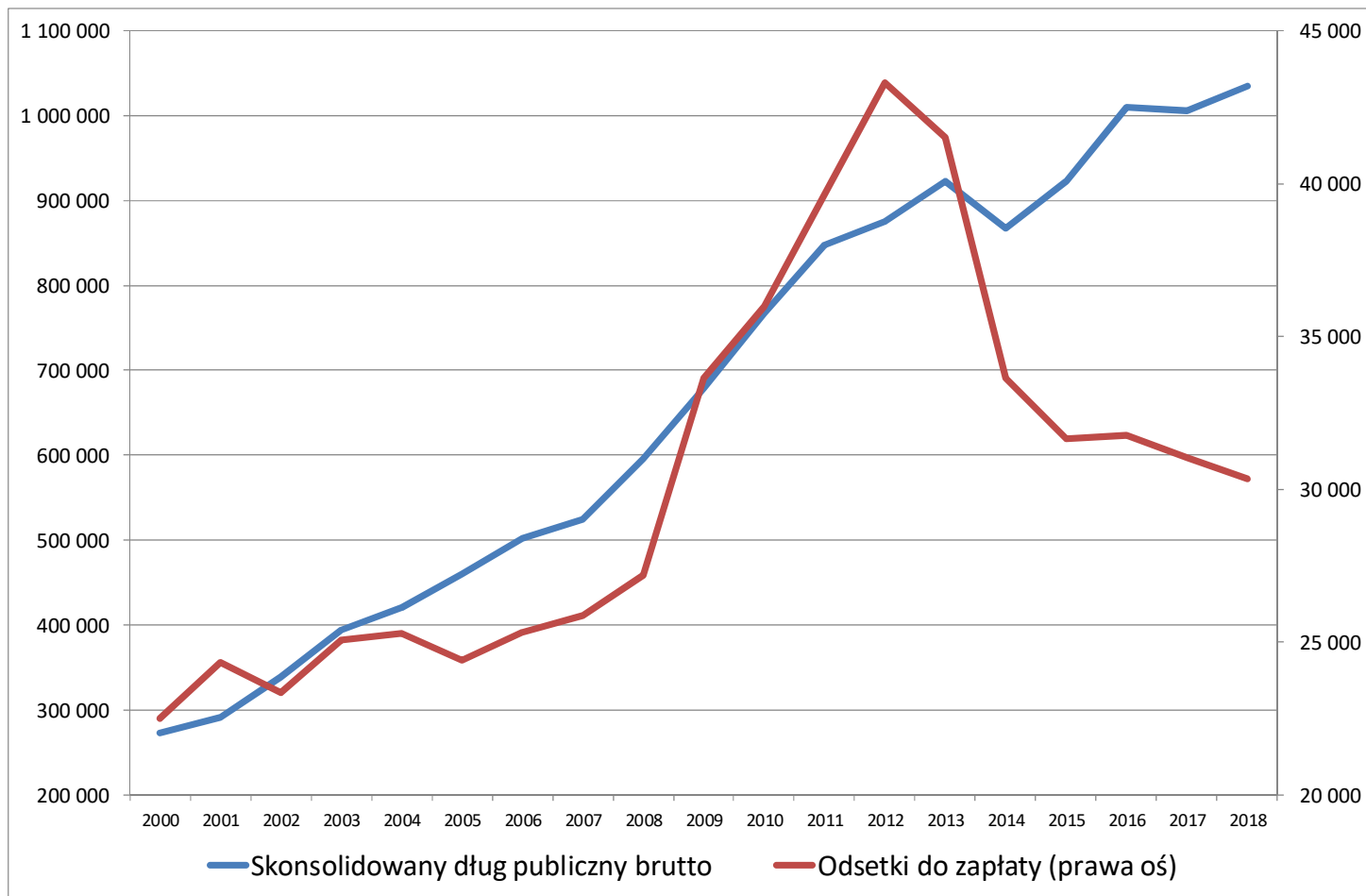
Wydatki sektora *Social security funds* (KRUS, FUS, NFZ) w Polsce (mln zł, % całości)

	1997	2002	2007	2012	2017
Ogółem	83 553	162 619	184 093	264 451	321 741
Usługi użyteczności publicznej	5%	1%	0%	0%	0%
Sprawy gospodarcze	0%	0%	1%	1%	1%
Zdrowie	6%	20%	22%	23%	25%
Ochrona socjalna	90%	78%	78%	76%	75%

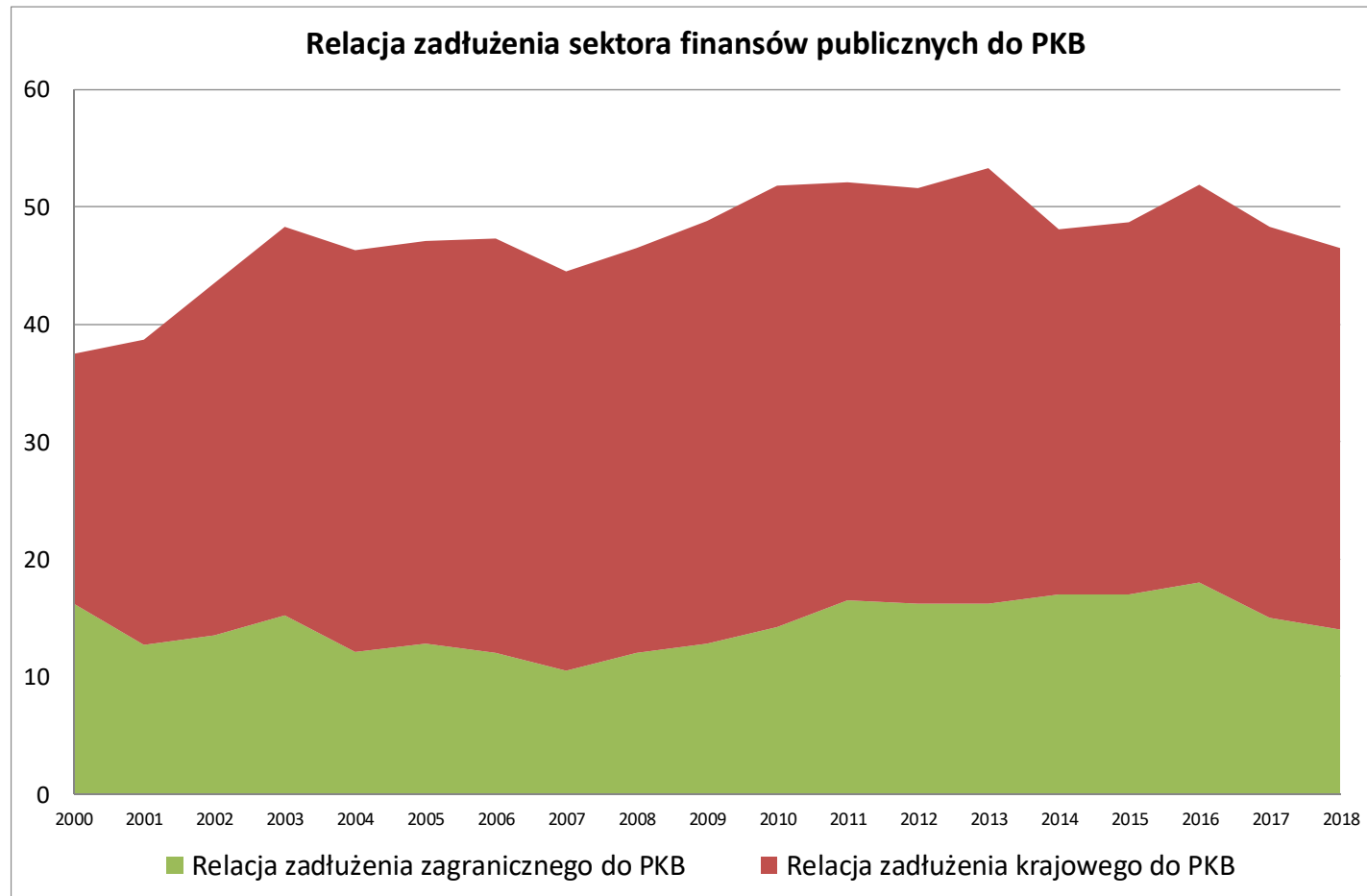
Wydatki sektora instytucji *General government* w UE i Polsce (% PKB)



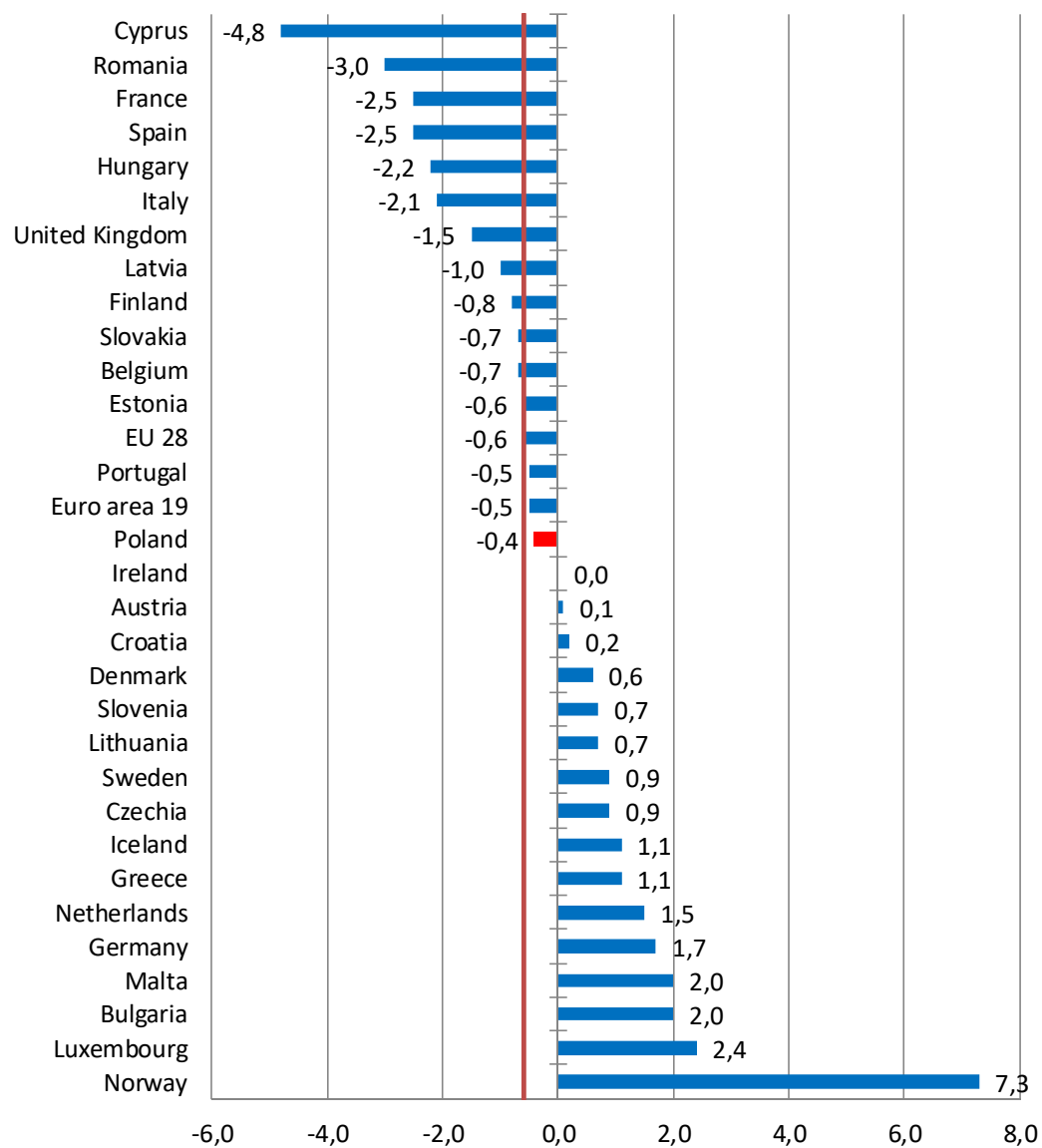
Polska – dług publiczny (mln zł)



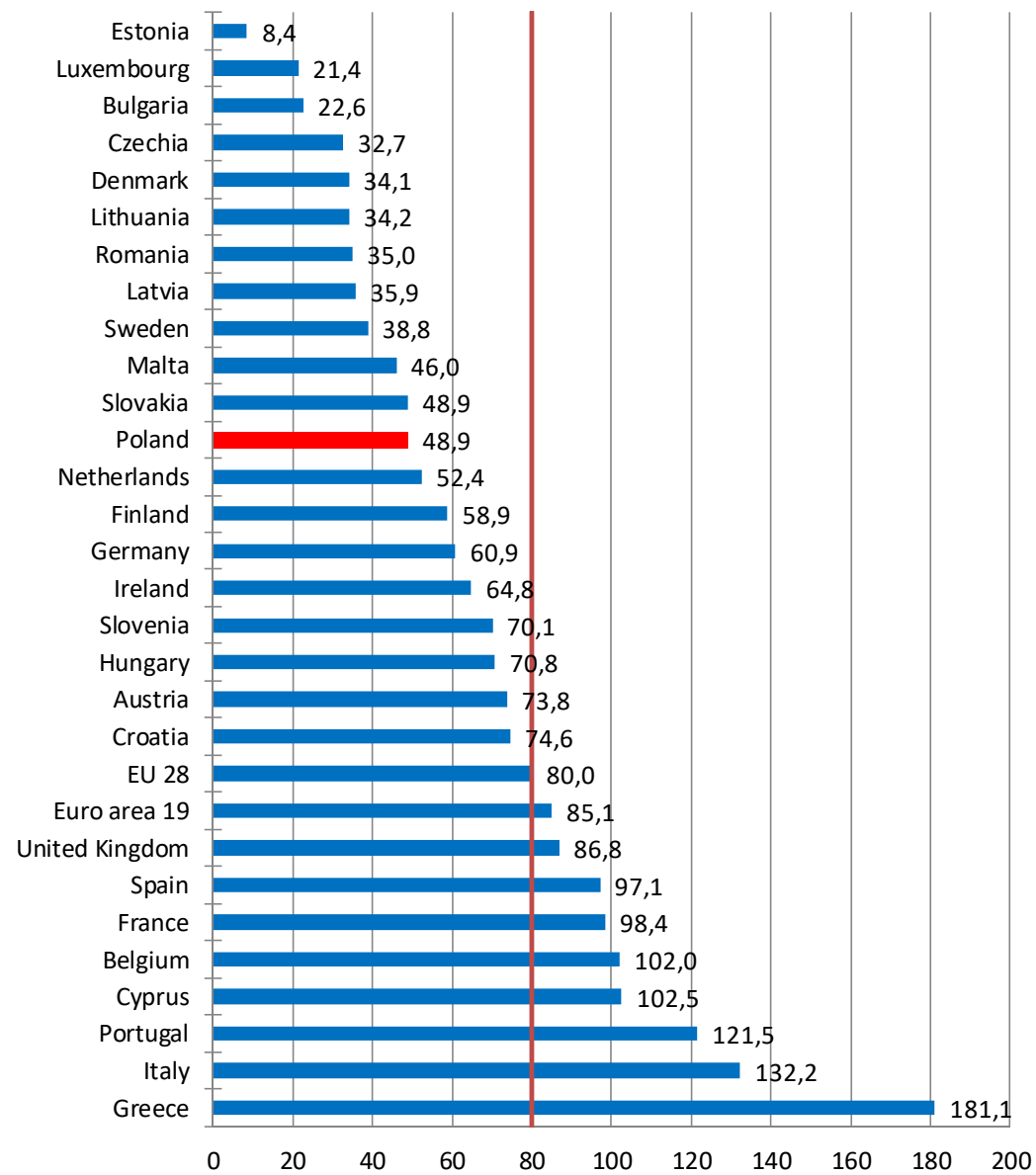
Dług publiczny do PKB (%)



**Udzielone pożyczki netto (+) / zaciągnięte pożyczki netto (-)
(2018, % PKB)**



Skonsolidowany dług publiczny brutto (2018, % PKB)



Ciekawostki

Ciekawostka - Warszawa, dnia 15 maja 2019 r.

„Przed MF stoi więc wyzwanie przygotowania skonsolidowanego sprawozdania finansowego na poziomie państwa. Przedstawi ono obraz sytuacji finansowej całego sektora finansów publicznych w sposób spójny i rzetelny oraz umożliwi dokonywanie oceny efektywności zarządzania państwowymi zasobami. To jednak cel długofalowy, wykraczający poza obecny horyzont planowania, którego osiągnięcie będzie możliwe w perspektywie do 2030 r.”

The Commitment to Reducing Inequality Index 2018

(Zaangażowanie w zmniejszenie wskaźnika nierówności w 2018 r.)

- Globalny ranking rządów oparty na tym, co robią, aby zlikwidować przepaść między bogatymi i biednymi. Co robi twój kraj, by walczyć z nierównością?
- Autorzy:
 - Development Finance International
 - Oxfam
- CRI Index website: www.inequalityindex.org

Kraj	Wydatki na zdrowie, edukację i ochronę socjalną	Progresywna struktura i obciążenie podatkowe	Polityka dotycząca rynku pracy mająca na celu przeciwdziałanie nierównościami	Ogólna pozycja CRI
Denmark	5	2	2	1
Germany	8	4	4	2
Finland	2	5	11	3
Austria	6	6	7	4
Norway	13	7	1	5
Belgium	7	3	18	6
Sweden	18	8	5	7
France	3	12	15	8
Iceland	23	13	3	9
Luxembourg	19	17	8	10
Japan	10	14	17	11
Slovenia	11	16	13	12
Australia	28	1	30	13
Poland	1	31	26	20

Wydatki – CRI 2018 mierzy wydatki na cele socjalne jako % wydatków ogółem, jak również wpływ wydatków na zjawisko nierówności.

Podatki – CRI 2018 mierzy (i) progresywność struktury podatkowej poprzez porównywanie danych dotyczących podatku VAT, podatku dochodowego od osób prawnych i podatku dochodowego od osób fizycznych; (ii) częstotliwość występowania podatku od nierówności (współczynnik Giniego); (iii) pobór podatków oraz (iv) nowy szkodliwy wskaźnik praktyk podatkowych odzwierciedlający zakres, w jakim kraje zachowują się w sposób umożliwiający unikanie opodatkowania.

Rynek pracy – CRI 2018 uwzględnia (i) prawa pracownicze i prawa związków zawodowych; (ii) prawa kobiet w pracy (poprzez analizę przepisów dotyczących równej płacy za taką samą pracę, przepisów antydyskryminacyjnych, przepisów dotyczących gwałtu i molestowania seksualnego oraz urlopów rodzicielskich) oraz (iii) poziomów miesięcznych płac minimalnych.

Ogólna pozycja CRI – całościowy ranking łączy wszystkie trzy podstawowe filary, na których opiera się wskaźnik: wydatki socjalne, progresywną politykę podatkową i prawa pracownicze.

2018 Ranking Indeksu Międzynarodowej Konkurencyjności Podatkowej (International Tax Competitiveness Index)

	Ranking ogólny	Ranking podatków od osób prawnych	Ranking podatków konsumpcyjnych	Ranking podatków od nieruchomości	Ranking podatków od osób fizycznych	Ranking M-narodowych Reguł Podatkowych
Estonia	1	1	1	9	1	6
Latvia	2	2	2	27	6	5
New Zealand	3	18	3	6	3	15
Luxembourg	4	21	17	2	18	1
Netherlands	5	19	8	12	10	3
Switzerland	6	6	9	1	34	8
Sweden	7	7	20	16	7	7
Australia	8	27	19	7	4	17
Czech Republic	9	8	4	33	13	9
Austria	10	15	21	10	9	13
Poland	33	9	16	35	32	30

Dziękuję za uwagę